

RAPPORT ANNUEL 2024



Autrefois pratiquement disparu, le Boscia senegalensis («Ndândam») s'est largement régénéré dans la zone protégée de Mampuya. Les fruits peuvent être récoltés et transformés en un mets.

Toubab Dialaw (Sénégal), 15 mars 2025

ONG Mampuya
près de Toubab Dialaw
Adresse postale : BP31, Popenguine, Sénégal
centre@mampuya.org - +221 77 569 37 73
www.mampuya.org

Table des matières

1	Contexte.....	3
1.1	Bref résumé de l'historique	3
1.2	Cadre national et local	3
1.2.1	Élections 2024	3
1.2.2	Travaux de construction du nouveau port de Ndayane, premiers effets	3
2	Activités.....	4
2.1	Nouveaux projets.....	4
2.1.1	Adhésion à l'UNCCD	4
2.1.2	Projet « Women create their forests » (Les femmes créent leurs forêts).....	4
2.1.3	SenBio - Commercialisation de produits biologiques	5
2.2	Biodiversité	5
2.2.1	L'association « Yoonu Yam Xam » et la conception d'un « poumon vert ».....	5
2.2.2	Dialogue avec l'administration portuaire	6
2.2.3	Zone protégée pour la biodiversité	6
2.2.4	Production végétale et animale, pépinière	6
2.3	MAMPUYA.....	7
2.3.1	Centre de séminaires de MAMPUYA	7
2.3.2	Nouveau véhicule	7
2.3.3	Personnel	7
2.3.4	Jeunes volontaires du service civil de France	8
2.4	Programme de formation SAHEL VERT	8
2.4.1	Reconnaissance par l'État en tant qu'institution de formation privée	8
2.4.2	Programme d'apprentissage mixte précédent	8
2.4.3	Programme pour les personnes ayant un faible niveau d'éducation	8
2.4.4	Coopération avec les exploitations agricoles	8
2.4.5	Aperçu des programmes actuellement proposés	9
2.4.6	Amélioration de la communication.....	9
3	Contacts.....	10
3.1	Personnes responsables.....	10
3.2	Contact	10
	Annexe	11

1 Contexte

1.1 Bref résumé de l'histoire

Mampuya en tant qu'ONG a vu le jour en 2020 et succède au Centre Mampuya, créé en 2002 à l'initiative de Jacqueline Mampuya et constitué en association sénégalaise en 2004.

L'initiative s'est engagée à développer durablement la zone des collines de la Petite Côte, qui souffre d'une surexploitation massive des ressources. Une première zone du Centre Mampuya a été reboisée et protégée de 2002 à 2008 en tant que zone expérimentale. En collaboration avec des organisations partenaires et la population locale, des projets de développement écologique, social et économique de la région ont été mis en œuvre et la première pierre d'une future collaboration a été posée.

Une idée centrale du projet est la revitalisation écologique de la région, qui constitue la base d'une utilisation durable des ressources naturelles et qui se caractérise par une biodiversité élevée. Grâce au reboisement et à une série de mesures contre l'érosion et la surexploitation, on crée – outre des habitats pour une faune et une flore riches – les conditions d'une agriculture et d'une sylviculture durables.

Depuis 2008, le Centre Mampuya renforce ses projets agricoles, notamment la production de semences biologiques sous le nom de « Sahel Vert ». A partir de 2016, un autre domaine important a été ajouté : la formation de spécialistes en agriculture biologique. A partir de 2019, les activités se sont progressivement diversifiées, notamment dans le domaine de l'agroécologie.

1.2 Cadre national et local

1.2.1 Élections 2024

Au printemps 2024, des élections présidentielles ont eu lieu au Sénégal et ont conduit à un changement de pouvoir, le candidat du parti du président sortant Macky Sall ayant été battu par le candidat de l'opposition, Bassirou Diomaye Faye. Le parti de ce dernier, le PASTEF, a pu par la suite obtenir la majorité à l'Assemblée nationale lors des élections législatives de l'automne 2024. Ses politiciens appartiennent à une nouvelle génération. Les nouveaux dirigeants sont soutenus, entre autres, par la jeunesse. Les craintes isolées que le changement de pouvoir puisse entraîner des perturbations majeures ne se sont pas concrétisées.

1.2.2 Travaux de construction du nouveau port de Ndayane, premiers effets

Au cours de l'année 2024 qui vient de s'écouler, les travaux de construction du port international de conteneurs de Ndayane, situé à proximité, se sont intensifiés ; des travaux préparatoires sont en cours pour la construction d'une jetée qui, une fois achevée, devrait s'étendre sur environ 2,7 km dans la mer. Le dragage du bassin portuaire par des navires spéciaux a commencé fin 2024.

Le site de MAMPUYA se trouve certes en partie à l'intérieur de la deuxième étape du périmètre portuaire de 1200 ha, mais il n'est pas directement concerné par l'extension du port pour les prochaines années, d'autant plus que le site de MAMPUYA se trouve exclusivement dans une zone de collines difficilement exploitable sur le plan économique.

Les travaux de construction ont également un premier impact sur la population.

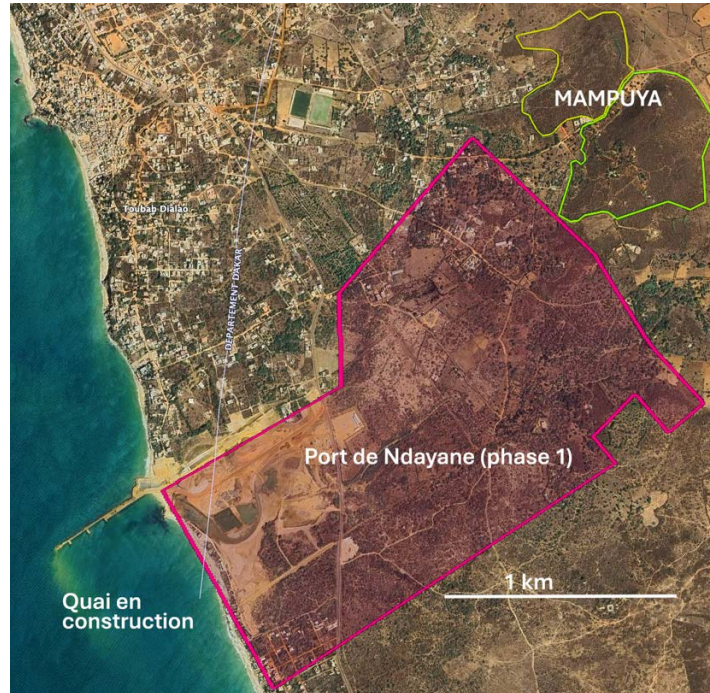
- Le transport terrestre est de plus en plus difficile, car la route reliant les villages côtiers passe par la zone portuaire.
- La jetée et le dragage ont modifié les conditions de courant dans la mer, ce qui a entraîné l'érosion du sable des plages au sud du port et l'avancée de la mer.
- Les attentes de la population en matière de création d'emplois ne se sont pas concrétisées jusqu'à présent.



Dragage du bassin portuaire par des bateaux spéciaux



Plage où le sable a été emporté en grande quantité en quelques semaines



Plan d'ensemble de la première phase de construction du port

2 Activités

2.1 Nouveaux projets

2.1.1 Adhésion à l'UNCCD

En raison de son expérience et de son savoir-faire en matière de reboisement, l'ONG MAMPUYA a déposé début 2024 une demande d'adhésion à l'UNCCD (United Nations Convention to Combat Desertification), qui a reçu une réponse positive. Cela donne à MAMPUYA la possibilité de participer aux réseaux de l'UNCCD et de réaliser des projets visant à lutter contre la désertification.



2.1.2 Projet « Women create their forests » (Les femmes créent leurs forêts)

Sous le titre « Women create their forests: protected and sustainably managed dry forest areas », MAMPUYA a lancé un projet dans le cadre duquel des groupements de femmes des villages

environnants peuvent exploiter durablement des jachères. En coopération avec MAMPUYA, elles érigent des clôtures qui protègent les zones en question de la surexploitation. Cela permet une régénération naturelle (assistée en cas de besoin). Sur la base des expériences de MAMPUYA, il est réaliste de penser que la biodiversité s'améliorera et que les zones protégées pourront être exploitées économiquement de manière durable. Le projet est cofinancé à hauteur d'environ 22 000 euros par la G20 Global Land Initiative de l'UNCCD et par la fondation Charisma (Suisse). Les préparatifs ont eu lieu en 2024, tandis que le projet débutera en 2025.

2.1.3 SenBio – Commercialisation de produits biologiques

En partenariat avec l'organisation de développement GRET, MAMPUYA a élaboré, sur la base de la marque « SenBio » (voir rapport annuel 2023), un concept de système de distribution capable d'approvisionner les marchés des villes et des agglomérations en produits frais également issus de la production biologique. « SenBio » assume la fonction d'intermédiaire entre les producteurs et les points de vente ou les consommateurs. Avec un système de distribution fiable pour les produits frais (légumes, fruits) et en particulier pour les produits biologiques, en éliminant les commerçants ambulants à marge élevée (appelés bana-bana), la situation économique des agriculteurs peut s'améliorer considérablement.

En 2024, le financement du projet a pu être assuré à hauteur de 85 000 EUR pour une durée de deux ans. Il est cofinancé par la Fondation Corymbo (Suisse) et la Fondation Charisma (Suisse) ainsi que par les fonds propres de MAMPUYA. Le démarrage du projet est fixé au début de l'année 2025. Les travaux préparatoires (recrutement du chef de projet, mandat pour une étude de marché, aspects administratifs) ont déjà commencé fin 2024

La conception est résumée dans le dépliant ci-joint.

2.2 Biodiversité

Au cours des 23 années d'existence de MAMPUYA, l'accent a toujours été mis sur les projets concrets de reboisement et de biodiversité, de développement durable, d'agroécologie et de formation. Malgré les circonstances particulières de la région de MAMPUYA (zone économique spéciale, construction du port), les efforts en matière de biodiversité et de renaturation se poursuivent.

2.2.1 L'association « Yoonu Yam Xam » et la conception d'un « poumon vert »

L'association de droit sénégalais « Yoonu Xam Xam » a été créée par cinq structures des communes de Toubab Dialaw/Yenne et Ndayane (www.yoonu-xx.org). Le président de MAMPUYA, Samba BA, fait office secrétaire général.

L'association a pour objectif de contribuer au développement durable et à la biodiversité de cette zone. L'initiative pour un « poumon vert », c'est-à-dire une zone définie caractérisée par une végétation riche et des habitats variés pour les plantes et les animaux, s'avère être une concrétisation centrale. L'objectif est notamment de coexister avec le nouveau port et de prendre en compte les besoins de la nature, de l'agriculture, de la population et des acteurs culturels. Une partie du projet de « poumon vert » consiste à inventorier et cartographier les habitats ainsi que les espèces animales et végétales et à élaborer des solutions pragmatiques pour l'utilisation de la zone.

2.2.2 Dialogue avec l'administration portuaire

Après les élections de 2024, la direction de l'autorité portuaire a également été renouvelée. Des contacts sont actuellement en cours avec le responsable de l'environnement de la société en charge des activités de construction. Il est essentiel que les préoccupations environnementales soient portées à la connaissance de l'administration portuaire et des entrepreneurs. Il s'agit là de petits pas importants dans le dialogue.

2.2.3 Zone protégée pour la biodiversité

Une équipe de 5 personnes s'occupe en permanence de l'entretien de la zone protégée et de l'entretien des plantations. Le recensement des espèces de plantes et d'oiseaux dans la zone de protection se poursuit. Un recensement systématique des reptiles, des amphibiens et des mammifères est en attente. Une brochure sur la biodiversité est en préparation. Une pépinière continue d'être exploitée pour les besoins propres et la vente.

2.2.4 Production végétale et animale, pépinière

La culture maraîchère du Centre Mampuya sur une surface de 0,5 ha sert d'une part à la formation et d'autre part à la consommation personnelle et à la vente. MAMPUYA mise systématiquement sur la culture biologique, c'est-à-dire sur l'utilisation d'engrais et de produits phytosanitaires naturels. Le sol est amélioré avec du compost, du fumier et du biochar. Les légumes sont principalement cultivés en cultures mixtes. En ce qui concerne les animaux, l'accent est mis sur la production de poulets bio, d'oies, de poules de races locales et de canards ; des vaches, des moutons et un cheval sont également élevés. Ce secteur, qui sert essentiellement à la formation, est autosuffisant grâce à la production de poulets.



2.3 MAMPUYA

2.3.1 Centre de séminaires de MAMPUYA

MAMPUYA dispose d'une capacité de 45 lits, d'un espace ouvert pour les manifestations culturelles et d'un espace fermé pour les réunions. Le Centre Mampuya n'accueille pas de personnes individuelles et n'est pas un hôtel, il est uniquement orienté vers les séminaires, les formations et autres dans les domaines de la culture, de l'agriculture et du développement durable. Le taux d'occupation est satisfaisant, mais soumis à d'importantes variations saisonnières. Les revenus provenant d'organisations externes qui organisent des retraites et des séminaires permettent de couvrir en grande partie les frais fixes de ce secteur.

Le programme de formation SAHEL VERT pour les professionnels de l'agriculture biologique continue à organiser régulièrement des cours en présentiel et à utiliser des infrastructures de qualité et fonctionnelles pour les champs de cultures maraîchères, les parcelles expérimentales d'agriculture biologique (irrigation, amélioration des sols, utilisation de produits phytosanitaires naturels, etc.), la pépinière pour les cultures fruitières, les étables et les poulaillers pour l'engraissement et l'élevage des animaux, les logements et, bien sûr, le personnel compétent.

2.3.2 Nouveau véhicule

Pour les nombreuses activités de MAMPUYA, un pick-up tout-terrain est indispensable. Début 2024, un nouveau véhicule a pu être acheté, car le modèle précédent du même type (Mitsubishi L200) avait atteint la fin de sa durée de vie après huit ans. Il a pu être acheté grâce à l'aide de l'organisation de développement MIVA et de la fondation Charisma.



2.3.3 Personnel

MAMPUYA emploie entre 20 et 24 personnes pour l'ensemble de ses projets et activités, dont certaines à temps partiel. Conformément au droit du travail sénégalais, les conditions d'emploi se répartissent en contrats à durée indéterminée et à durée déterminée (par exemple pour le personnel administratif), en contrats de service de prestation (par exemple pour les enseignants des programmes de formation de SAHEL VERT) et en travailleurs journaliers (surtout pour les travaux manuels sur le terrain, par exemple pour l'enlèvement du bois mort).



Photo de groupe avec quelques collaborateurs et les stagiaires du Service civique (devant à droite)

2.3.4 Jeunes volontaires du service civil de France

Depuis début 2024, nous sommes partenaires d'[International Impact](#), une organisation qui fournit des missions de service civique pour le compte de l'État français. Cela nous permet d'avoir accès à un grand réseau de jeunes engagés résidant en France. Au cours de l'année 2024, nous avons déjà pu recruter 5 personnes, chacune pour une durée de huit mois. Leurs compétences se complètent parfaitement avec celles du personnel local (voir photo ci-dessus).

2.4 Programme de formation SAHEL VERT

La formation de spécialistes de l'agriculture biologique et du mode de production agro-écologique est le projet central de MAMPUYA.

2.4.1 Reconnaissance par l'État en tant qu'institution de formation privée

Après avoir obtenu l'agrément en tant qu'organisme de formation privé (Ministère de l'Emploi, de la Formation Professionnelle, de l'Apprentissage et de l'Insertion), SAHEL VERT est habilité à délivrer des diplômes reconnus par l'État et à faire appel à des bourses pour les étudiants. Cette dernière permet d'élargir encore plus la formation à des couches de population moins aisées.

2.4.2 Programme d'apprentissage mixte précédent

Depuis sa création en 2016, il a pu être développé pas à pas. Le transfert des parties théoriques sur une plateforme en ligne performante, flexible et didactiquement élaborée (Learning Management System LMS de TreeLearning, Puy-en-Velay / France) a porté ses fruits, tant sur le plan du contenu que sur le plan technique (cf. rapports annuels précédents ainsi que www.sahel-vert.org). Des apprenants de tout l'espace francophone du Sahel suivent la formation de SAHEL VERT.



2.4.3 Programme pour les personnes ayant un faible niveau d'éducation

En collaboration avec le programme gouvernemental d'appui à la formation professionnelle des jeunes (3FPT), une cohorte de jeunes, en majorité issus des environs immédiats de MAMPUYA, entre Popenguine et Yenne, a pu terminer la formation de SAHEL VERT en aviculture. Un autre programme en production végétale (horticulture) a été lancé.

La formation vise à fournir des connaissances théoriques et pratiques de base pour participer à des entreprises familiales rurales et pour créer ses propres micro-entreprises, comme un élevage de poulets, qui ont un faible besoin de capital de départ.

2.4.4 Coopération avec les exploitations agricoles

En accord avec 3FPT (voir ci-dessus), SAHEL VERT a établi des coopérations avec trois exploitations agricoles privées afin de former des personnes sans formation spécifiquement pour les besoins de ces exploitations, qui les emploient ensuite.

2.4.5 Aperçu des programmes actuellement proposés

	Agriculture éco-/biologique mixte 9 mois	Agriculture éco-/biologique mixte 6 mois	Formation personnalisée	Formation Champ-école	CPS aviculture ou horticulture 4 mois
Objectifs	Qualification comme expert	Qualification comme technicien	Libre choix des modules	Renforcer les compétences, adopter des pratiques durables et innovantes	Obtenir un CPS dans ce secteur
Cible	Particuliers, ONG, institutions, pratiquants ; des jeunes ayant au moins le niveau Terminale		Toute personne	Entreprises, Organisations, Associations, Groupements	Toute personne voulant se former pour un métier
Niveau d'accès	Niveau de scolarité moyen				Savoir lire et écrire
Modules / heures	11 mod. / 1250h	5 mod. / 575h			7 mod. / 425h

2.4.6 Amélioration de la communication

Conformément aux pratiques de communication des jeunes Sénégalais, MAMPUYA et SAHEL VERT ont considérablement développé leur présence dans les médias sociaux. Ces canaux s'avèrent surtout efficaces pour le recrutement de participants aux programmes de formation et la communication des activités aux cercles intéressés.

Site web	MAMPUYA Web	SAHEL VERT Web
facebook	MAMPUYA facebook	SAHEL VERT
Instagram	MAMPUYA Instagram	SAHEL VERT
Linkedin	MAMPYUA LinkedIn	SAHEL VERT LinkedIn
TikTok	MAMPUYA TikTok	

3 Contacts

3.1 Personnes responsables

ONG Mampuya (Sénégal)

Président	Samba BA
Directeur exécutif	Gouthia Amadou NDIAYE

Centre de formation SAHEL VERT

Coordinatrice	Mariama Ka
---------------	------------

SenBio

Chargé de projet	Roger Sambou
------------------	--------------

3.2 Contact

ONG MAMPUYA

ONG Mampuya Sénégal
près de Toubab Dialaw
Adresse postale : BP31, Popenguine, Sénégal
contact@mampuya.org
+221 77 569 37 73 (direction)
+221 77 194 64 64 (secrétariat)
www.mampuya.org

Association de soutien Centre Mampuya

L'ONG Mampuya continue d'être accompagnée par l'association de soutien suisse pour l'obtention de fonds tiers et l'échange de connaissances.

Association de soutien Centre Mampuya
centre@mampuya.org

PROMOUVOIR L'ACCÈS DES CONSOMMATEURS URBAINS À DES FRUITS ET LÉGUMES AGROÉCOLOGIQUES

LE PROJET « SENBIO »

MAMPUYA

GRET

CONTEXTE DU PROJET

Dans le contexte du Sénégal occidental, les exploitations agricoles familiales engagés dans la production maraîchère ou de fruits agroécologiques se trouvent confrontés à des difficultés d'accès aux marchés urbains, et d'obtenir des marges rémunératrices. Ce problème se manifeste notamment à travers trois défis majeurs :

Les variations de qualité et de volumes de produits locaux sains et de qualité, qui rendent la commercialisation difficile en raison de l'instabilité de l'offre,

La méconnaissance des débouchés et le faible pouvoir de négociation des producteurs, accentués par le recours à des intermédiaires aux marges élevées et l'absence de réseaux de distribution propres et fiables vers les marchés urbains,

La faible sensibilisation des consommateurs urbains à l'origine et à la qualité des aliments, où le prix et la disponibilité priment sur d'autres considérations telles que la santé et l'environnement.

Ainsi, le projet proposé par Mampuya et le Gret vise à surmonter ces obstacles en favorisant un accès équitable des exploitations agricoles familiales aux marchés urbains, tout en sensibilisant les consommateurs à l'importance des fruits et légumes agroécologiques pour leur bien-être et celui de l'environnement.

LES CHIFFRES

DURÉE

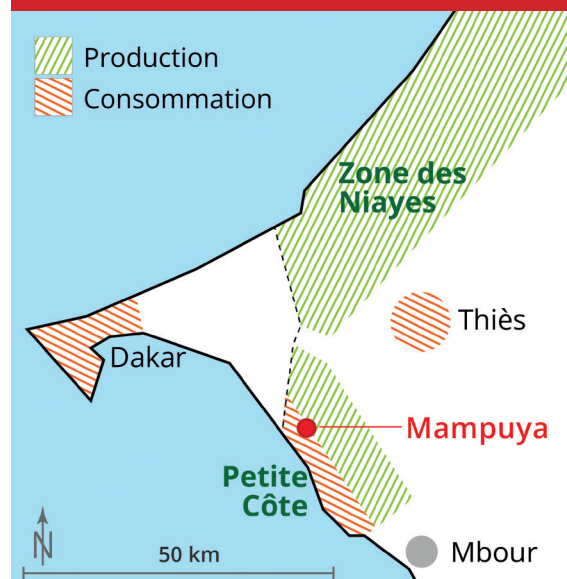
- 36 mois

POPULATION CIBLE

- 400 exploitations agricoles familiales dans les territoires de la Petite Côte et de la région de Thiès
- Consommateurs urbains de la Petite Côte et des régions de Thiès et de Dakar

BUDGET

- Budget total : 175 000€
- Les partenaires financiers déjà impliqués sont la fondation Charisma et le fonds 3FPT (30 000 euros acquis)
- Des demandes de fonds complémentaires sont nécessaires. Les fonds restant à rechercher s'élèvent à 145 000 euros.



RÉSUMÉ DU PROJET

L'objectif du projet est de garantir aux exploitations agricoles familiales au Sénégal un **accès à des débouchés urbains** diversifiés permettant une **rémunération juste** de leur production et de leur engagement en faveur de la transition agroécologique dans leur territoire.

Pour ce faire, le projet vise d'une part à **consolider un réseau d'exploitations agricoles familiales** axées sur la production de produits maraîchers et de fruits agroécologiques, et d'autre part à **créer un meilleur accès au marché en établissant et en accompagnant l'essor d'une marque, « SenBio »**.

Le projet ambitionne donc d'ancrer durablement la marque « SenBio » sur les marchés urbains des régions de Thiès et de Dakar : d'abord portée par Mampuya qui agira comme intermédiaire entre producteurs et acheteurs, la marque sera progressivement transférée au réseau des producteurs.

Parallèlement, une **campagne de sensibilisation et d'information** est prévue afin d'éclairer les consommateurs sur l'origine et la qualité des produits proposés.



LES OBJECTIFS, LES RÉSULTATS ATTENDUS ET LES ACTIVITÉS

Augmenter l'offre en produits agricoles sains et de qualité sous la marque « SenBio »

400 exploitations agricoles familiales de la région de Thiès sont engagées dans la production agroécologique sous la marque « SenBio »

Nos activités :

Consolidation d'un réseau déjà existant d'exploitations agricoles familiales engagées dans la production agroécologique, formations sur les pratiques agroécologiques, labellisation et appui à l'essor de la marque « Sen Bio »

Développer le réseau de distribution des produits « SenBio »

Les produits de la marque « SenBio » sont vendus sur divers marchés de consommation et à des transformateurs locaux de la Petite Côte et de la région de Thiès

Nos activités :

Recherche de marchés et prospection commerciale, ciblage des points de vente dans les marchés de masse, mise en marché des produits de la marque « SenBio »

Augmenter la consommation de produits sains et abordables

Les consommateurs urbains et périurbains modifient leurs pratiques d'achat en faveur de produits sains et de qualité issus des exploitations familiales de leur territoire

Nos activités :

Promotion des produits auprès des consommateurs dans les zones de la Petite Côte et de Thiès, sensibilisation des autorités locales et dans les écoles, partage de l'expérience dans des réseaux d'acteurs pertinents, production de documents de capitalisation



CONTACTS

ONG MAMPUYA, Gouthia Ndiaye, Sénégal
gouthia.ndiaye@mampuya.org, +221 77 569 37 73

ONG GRET, Floriane Thouillot, Sénégal
thouillot@gret.org, +221 77 256 16 81